



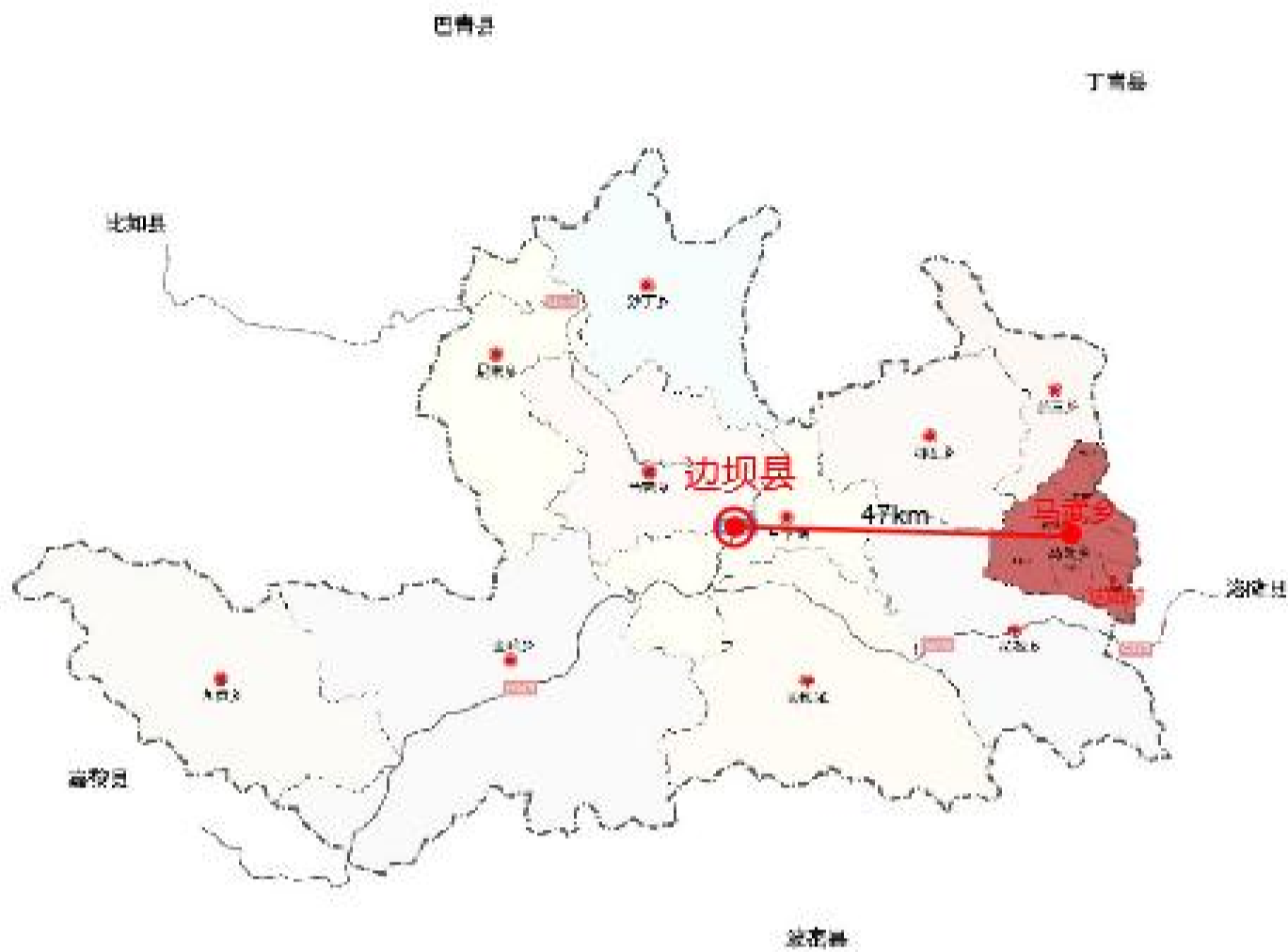
边坝县马武乡达如村“多规合一”实用性
村庄规划（2023-2035年）
（公众征求意见稿）



边坝县自然资源和林业草原局
2024年10月

1、区域位置

达如村马武乡东南部，距离马武乡集镇约10千米，距离边坝县县城约103千米。



达如村区位图

2、规划期限与范围

■ 规划范围

本次规划范围为昌都市边坝县马武乡达如村行政辖区范围。

规划区范围总面积为52.25平方千米。

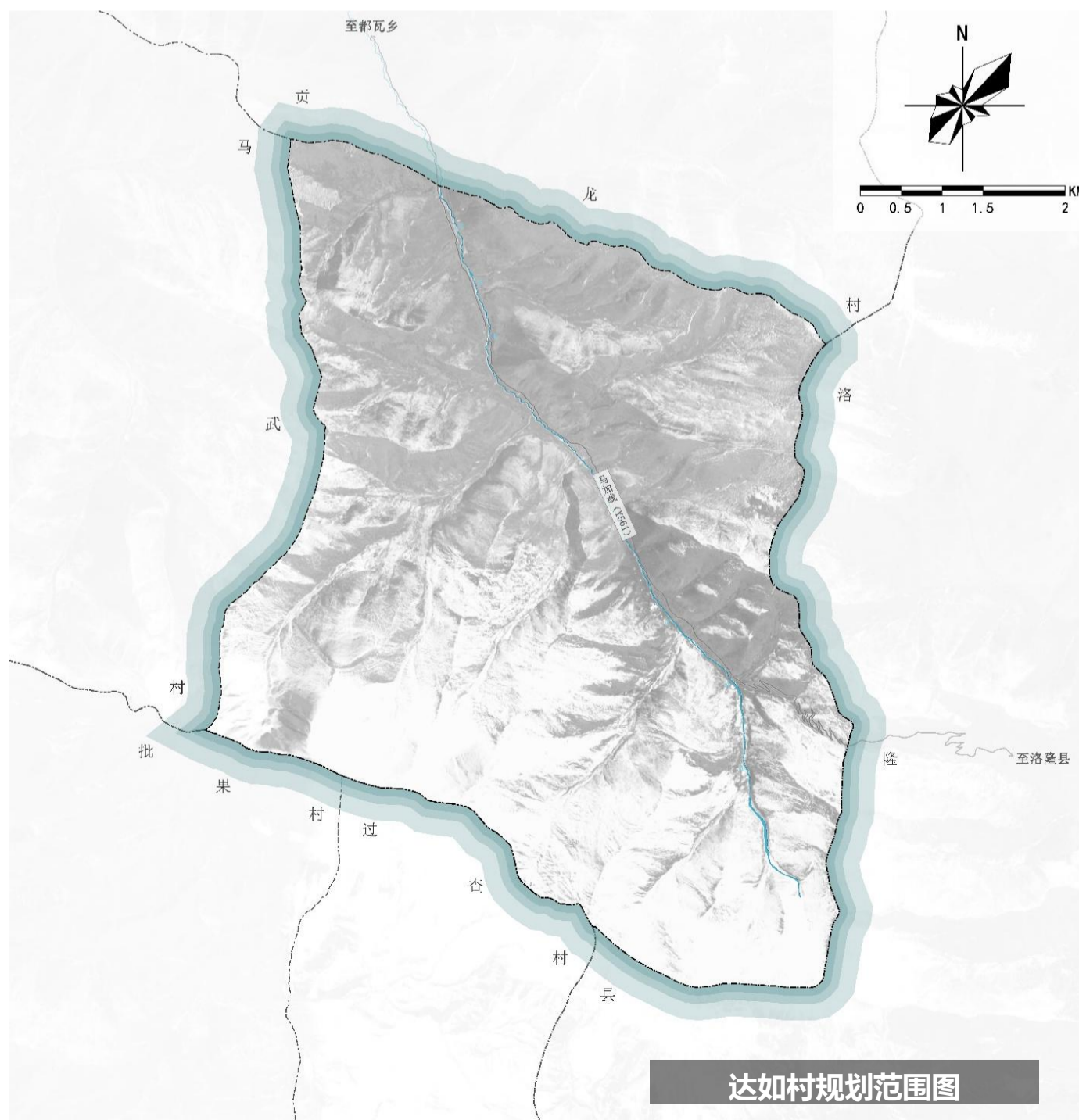
■ 规划期限

规划基期年为2022年；

规划期限2023-2035年；

近期至2025年；

远期至2035年。



达如村规划范围图

3、村庄发展定位及目标

村庄类型：集聚提升类村庄

■ 村庄定位

以达如村优美的自然环境为基底，结合村庄区位等优势，以高原畜牧养殖为村庄发展主导方向，发展成为马武乡“高原生态牧业型”休闲旅游示范村。

■ 规划目标

近期目标：农旅融合发展的村庄；

远期目标：文明宜居、产业兴旺、环境优美、生态可持续发展的高原牧业示范村。

粮食安全 保护目标

到2035年，耕地保有量面积不低于2.43公顷。

生态环境 保护目标

到2035年，严格保护1341.43公顷生态保护红线，污水处理率达100%，生活垃圾无害化处理率达100%，饮用水水源水质达标率达100%。

建设用地 调控目标

到2035年，村庄建设用地总规模控制在2.01公顷以内，农村宅基地规模控制在1.72公顷以内。

节约集约 用地目标

到2035年，达如村户籍人口规模达263人，户数达到41户，人均村庄建设用地控制在76m²/人，户均宅基地控制在420m²/户。

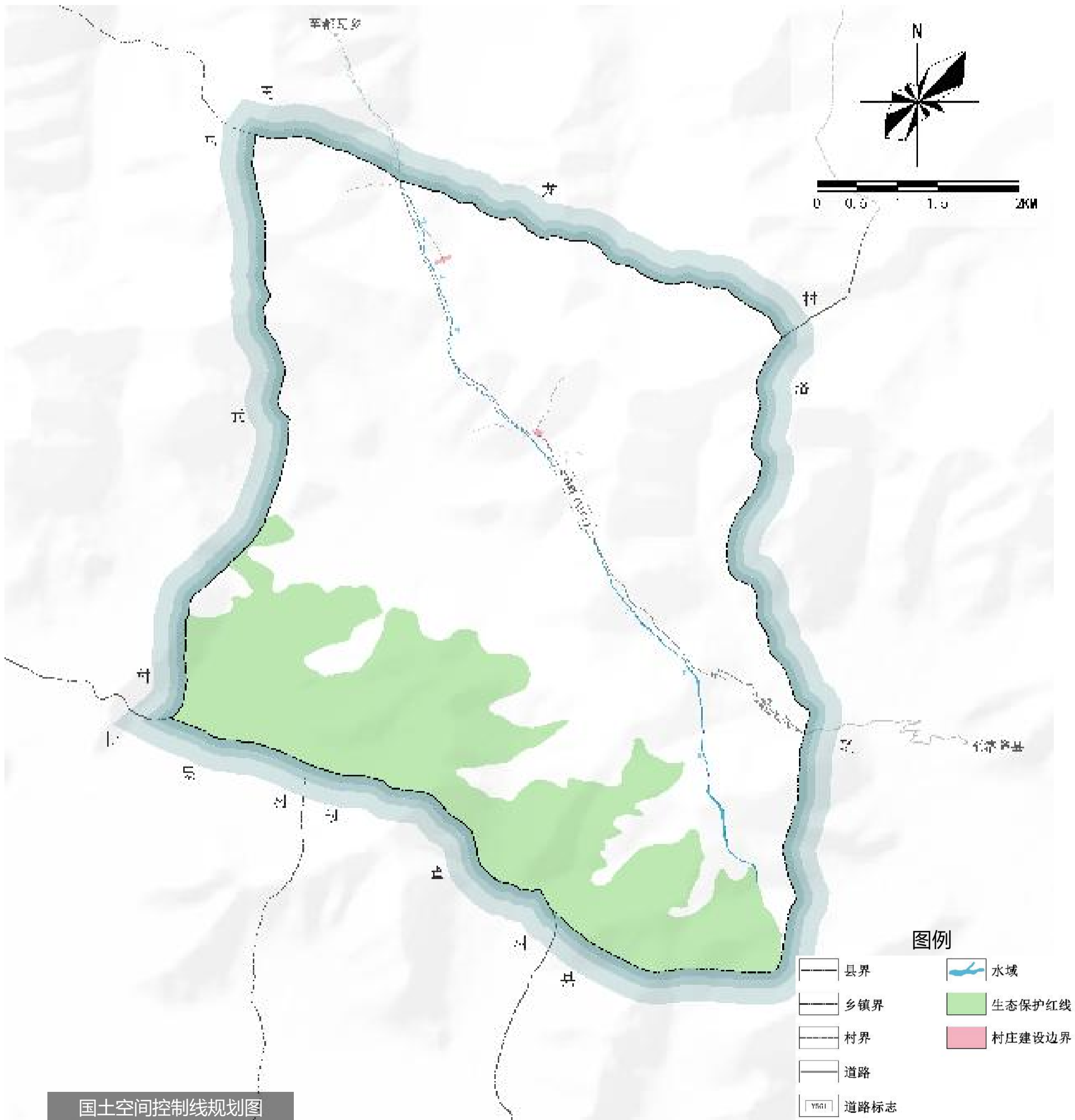
4、国土空间管控与布局

■底线约束

生态保护红线：严格保护1341.43公顷生态保护红线，主要位于村域南部。

永久基本农田保护红线：衔接上位规划，暂不涉及永久基本农田。

村庄建设边界：按照“不突破上位规划确定的村庄建设边界规模”的原则，划定村庄建设边界2.01公顷。



5、产业发展规划

■产业发展定位

以牦牛养殖为主导产业，提升产业规模价值；以藏家乐等牧旅产业为次要产业，延伸和拓展农业产业链，提升农产品附加值。

■产业发展指引

构建产业发展联动机制——一、三产业联动：

以第一产业为根基，扩大优势主导产业，建成牦牛短期育肥基地；注重林下产业的生态可持续发展，合理发展虫草采挖产业；利用农产品的特性，丰富农产品种类，助力乡村旅游业。



创新产业经营模式——创新培育农村新型经营主体：

创新培育农村新型经营主体，发挥经营主体的示范带动作用，以点带面，助力村庄发展。

产业赋能——构建现代化生产体系，提高服务质量：

构建现代化生产体系，提升农牧业良种化、科技化、信息化、标准化水平，旅游业人才化、服务化，以科技赋能产业发展。



5、产业发展规划

■产业发展布局

规划形成“一轴三区”的产业总体布局

一轴——产业发展带动轴：

以乡道561（马加线）为达如村产业带动与发展走廊，依托道路两侧风光与本底资源，沿途设置产业项目，整合、提升聚落环境及风貌，打造产业发展带动轴。

三区：产村融合休闲区、高原生态产业发展区、水土保持生态保护区

多点：发展高原牧场、牦牛短期育肥基地等产业点位。

产业发展图



6、村庄规模

■人口规模

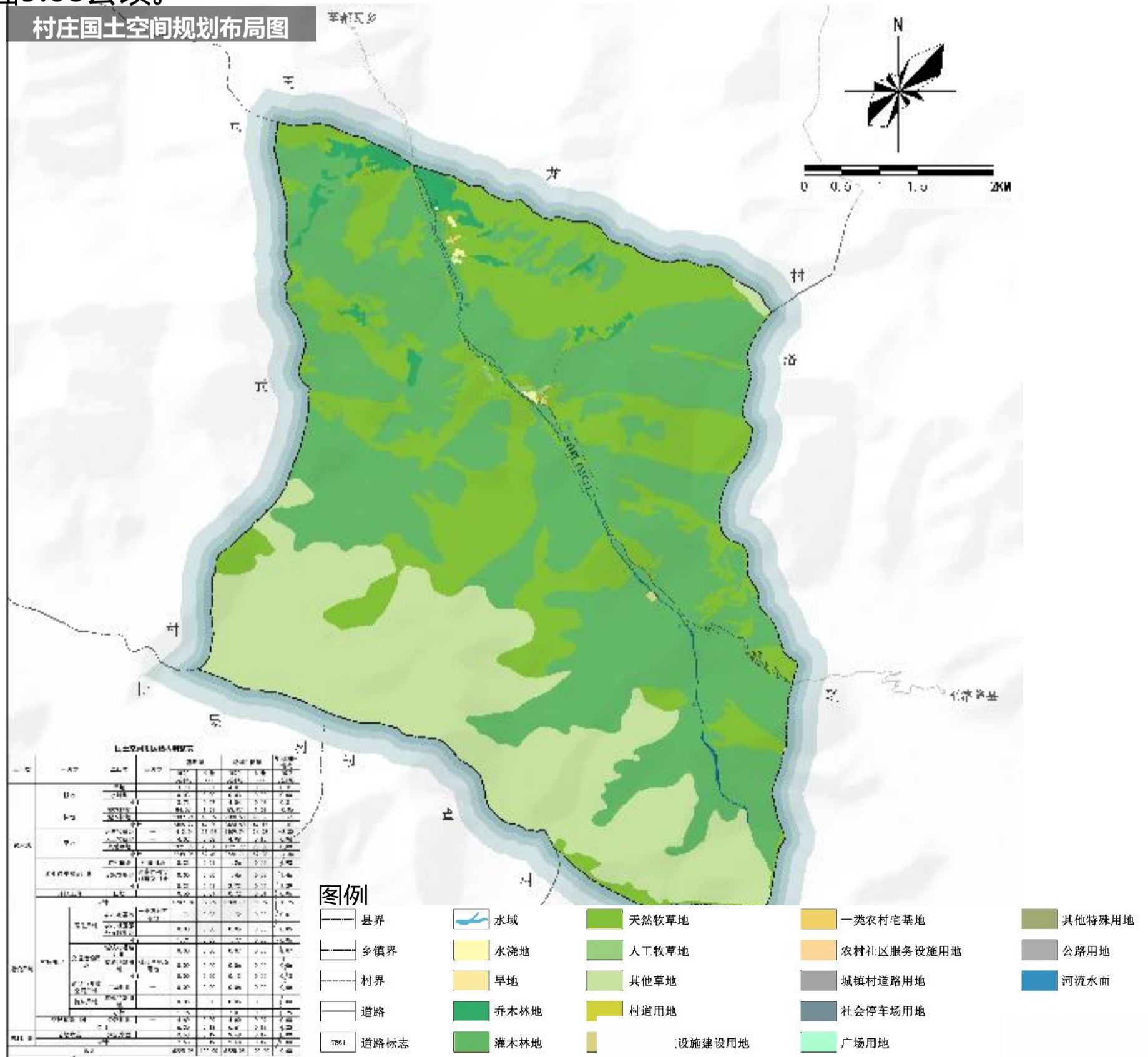
至2035年，户籍人口263人、41户；常住人口231人。村庄建设用地规模2.01公顷。

■土地利用规划

至2035年，农用地5208.79公顷，占全域的99.69%。其中耕地增加0.31公顷，面积为4.04公顷；林地减少1.67公顷，面积为2464.60公顷；草地减少1.34公顷，面积为2736.71公顷；农业设施建设用地增加2.39公顷，面积为2.72公顷；田坎增加0.06公顷，面积为0.72公顷。

至2035年，建设用地增加0.25公顷，面积为6.61公顷，占全域的0.09%。其中村庄用地增加0.25公顷，面积为2.01公顷。公路用地规模不变，面积为4.60公顷。

至2035年，未利用地规模不变，面积为9.68公顷，占全域的0.19%，均为河流水面9.68公顷。



7、居民点建设规划

■ 达如居民点

规划人口17户共117人，新增分户2户。

至2035年，达如村居民点规划面积为0.72公顷，其中一类农村宅基地0.59公顷，农村社区服务设施用地0.02公顷，广场用地0.03公顷，城镇村道路用地0.05公顷，社会停车场用地0.03公顷。

达如居民点作为自然村居民点，承担基本公共服务设施配套职能。配套健身广场、文化活动室等公共服务设施。



居民点总平面图

7、居民点建设规划

■ 吉日居民点

规划人口24户共146人，新增分户6户。

至2035年，达如村居民点规划面积为1.05公顷，其中一类农村宅基地0.94公顷，农村社区服务设施用地0.02公顷，广场用地0.03公顷，城镇村道路用地0.03公顷，社会停车场用地0.03公顷。

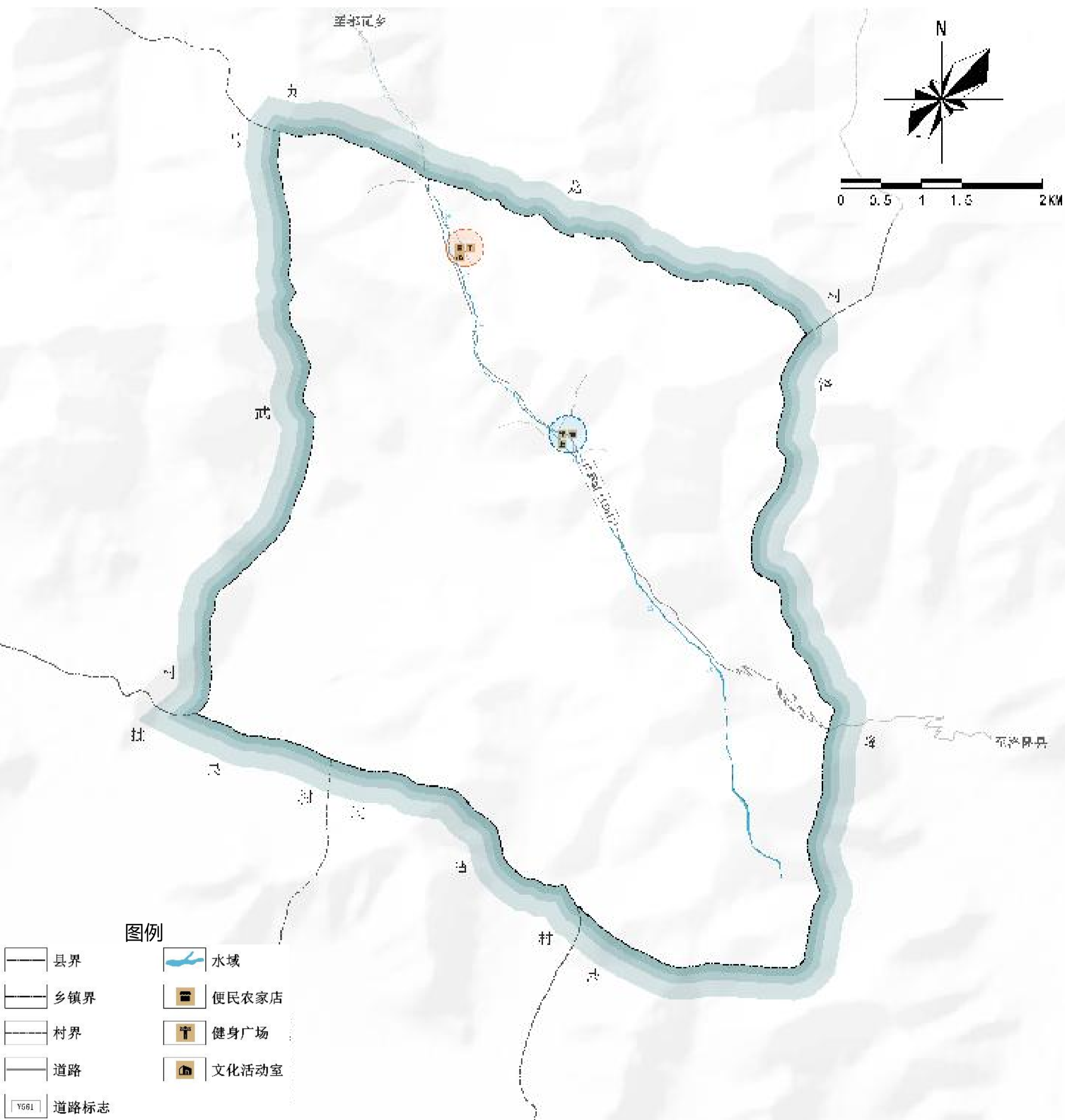
扎村组居民点作为自然村居民点，承担基本公共服务设施配套职能。配套健身广场、文化活动室等公共服务设施。



8、公共管理与公共服务设施规划

文化设施：新建达如居民点文化活动室，占地0.02公顷。新建吉日居民点文化活动室，占地0.02公顷。

体育设施：新建达如居民点健身广场，面积为0.03公顷。新建吉日居民点健身广场，占地0.03公顷。



9、交通设施规划

1、对外交通规划

乡道Y561南北向横穿达如村，为村庄主要对外交通道路，路面宽度为6米，路肩宽度0.5米，边沟宽度1米。硬化东段路面，解决交通瓶颈。

2、内部道路规划

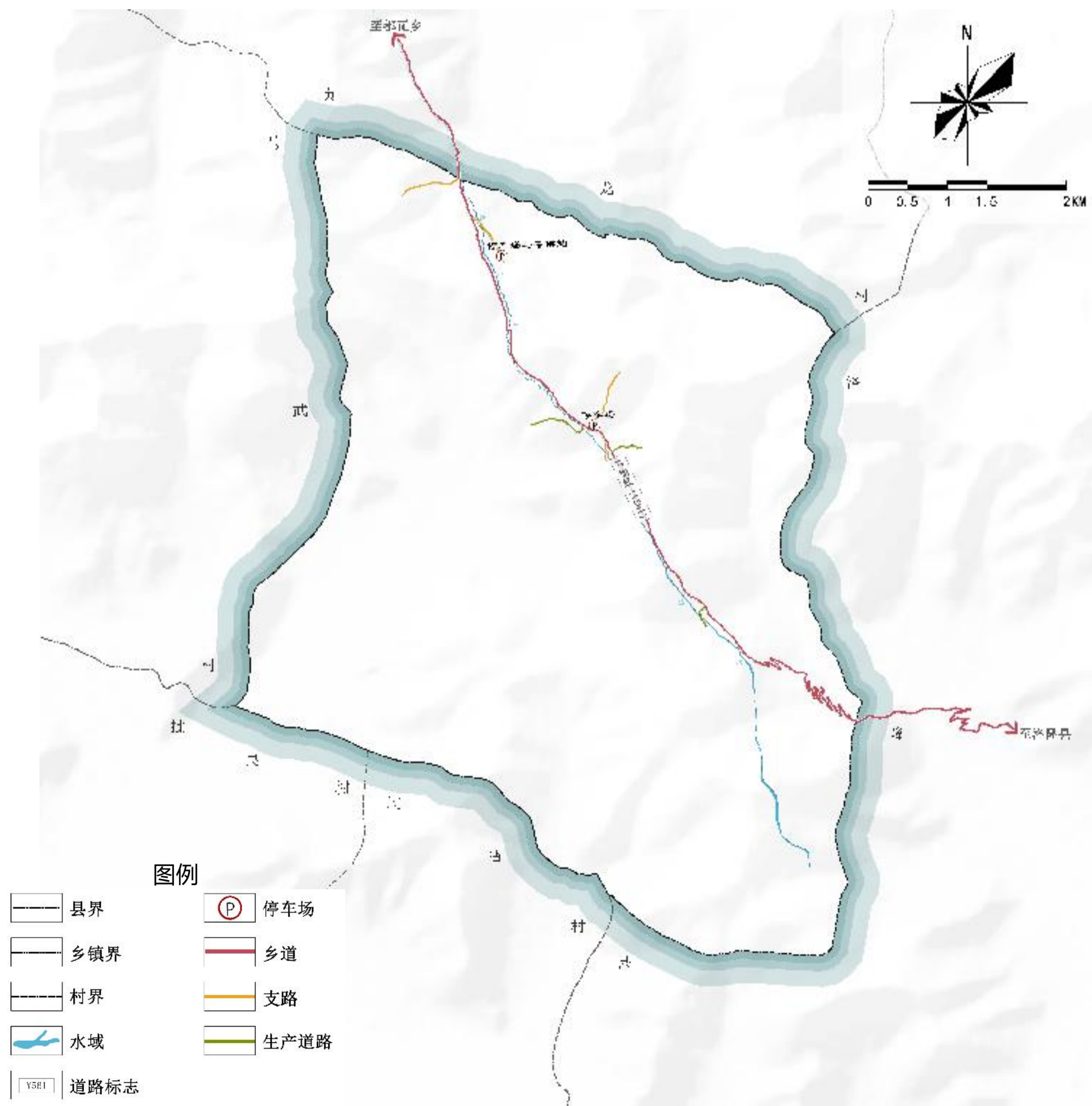
作为小型人口规模村庄，达如村乡村道路系统由支路、巷路构成。

支路：联系居民点入口的道路，按照4.5米红线宽度进行控制。

巷路：居民点内部道路，以慢行交通通行为主，宽度为2米。

3、停车系统规划

规划在达如居民点新建1处生态停车场，占地0.03公顷；在吉日居民点新建1处生态停车场，占地0.03公顷。



10、基础设施规划

■ 供水工程规划

规划达如村供水水源为山泉水。新建达如居民点东南侧饮用水池，水池总容量为50立方米。保留达如居民点西南侧现状饮用水池，水池总容量为30立方米，居民点供水管网采用主管管径DN100、支管管径DN40-50，沿居民点道路进行埋地敷设，管顶最小覆土深度置于冻土层下。

■ 排水工程规划

排水体制采用雨污分流制，规划在达如村居民点和吉日居民点各新建一处污水处理设施，设计污水处理设施处理能力分别为10和15立方米/天，污水管径为干管管径为DN300，支管管径为DN200，采用重力流顺坡沿道路埋地敷设，在污水管上方设置检查井，便于维修管理。

■ 电力工程规划

至2035年，村庄用电负荷总计为92.05KW，规划保留达如居民点变压器，容量为80kva；改建吉日居民点变压器，容量为80kva。村内10KV电力线主要沿道路架空敷设，至各居民点后通过变压器转换为低压（220V）后，供给入户。

■ 通信工程规划

规划保留现状3座通信基站。电信线路应避开洪水淹没、河岸塌陷、滑坡的地区，且与电力线走向分侧设置。居民点通信线路主要沿道路和弱电同管道进行埋地敷设。

■ 环卫设施规划

规划按照“户分类、村收集、乡转运、县处理”的垃圾收运处置体系。规划在达如、吉日居民点各新增1处垃圾收集点。规划按照直线间距不大于70米的标准，在居民点设置7个分类收集垃圾桶。

规划在达如居民点和吉日居民点各新建一座公共厕所，建筑面积均为30平方米。

11、生态修复与国土综合整治

■ 水域生态保护

以麦青曲水域管控为重点，规划水域生态保护重要区域9.68公顷。区域内严格实施“河湖长制度”，落实河湖蓝线管控，加强对水域周边人为活动监管以及河湖断面水质监测，同时根据洪水警戒线，完善村庄附近的防洪护堤工程建设。

■ 水土流失综合治理

规划水土流失综合治理重要区域97.24公顷，该区域水土流失敏感性较高，易受水侵蚀，集中分布在麦青曲流域。规划近期通过实施昌都市边坝县森林抚育项目，在水土流失综合治理重要区域开展森林抚育32公顷。

■ 重要生态系统保护

规划重要生态系统保护重要区域964.63公顷。该区域位于生态保护红线内，可依托国家生态保护红线监管平台，建立行政监管体系，加强日常巡护和执法监督。

■ 草地修复改良

规划草地修复改良重要区域496.06公顷。区域内加强牧草地生态监测，以自然保育为主、结合人工干预的方式对退化草场及时修复。

■ 农村宅基地整治

依据居民点布局规划，结合村庄实地调研和村民意愿，整理散乱、废弃、闲置农村宅基地1.47公顷，规划可复垦补充耕地0.31公顷、新增草地0.97公顷、新增林地0.0084公顷，统一规划村庄建筑风貌、完善基础设施和公共服务设施，提高建设用地节约集约利用水平、改善农村生产生活条件。

规划通过实施马武乡达如村城乡建设用地增减挂钩项目，整理达如村现状农村宅基地1.47公顷，规划人均宅基地面积65m²，安置新增农村宅基地1.36公顷。

12、防灾减灾规划

■ 防震抗灾

达如村抗震设防烈度为Ⅷ度。将镇人民政府作为主要的应急指挥中心，将村委会作为次要的应急指挥中心，对村庄抗震防灾进行统一指挥。将乡道（Y561）作为主要的应急疏散通道，将村庄内部主要道路作为次要的应急疏散通道，结合居民点广场建立应急避难场所，在文化活动室设置应急物资储备点。

■ 洪涝灾害防御

达如村防洪标准按10年一遇防洪标准控制，加强村庄沟渠、河堤、道路边沟的建设，提高村庄泄洪能力。

■ 消防防范

在居民点设置室外消火栓，消火栓的间距不大于120米。加强森林草原防火巡查，建立森林草原防火通道，设置森林草原防火警示牌。

■ 地质灾害防治

在规划实施建设之前，应对建设区进行工程地质勘察和相关灾害评估，不良的地质区域（地基承载力低，地层不稳定）严禁修建各类建筑。加强地质灾害宣传培训，落实群测群防工作，全面做好滑坡、崩塌和泥石流地质灾害的监测和防治工作，减少灾害发生造成的危害。

■ 气象灾害防御

加强气象灾害预测、预报和预防工作，对村民进行气象灾害相关知识培训。针对暴雨、暴雪等灾害性天气，应在公共场所设立社会公众预警标识，确保及时预报。

■ 疫情防控

村卫生室作为人防防疫的监测预警设施，村委会作为本村人防防疫的数据采集、宣传中心、防疫物资存放点，利用村广播室宣传人防防疫信息，增强村民防控意识。

13、建筑设计与风貌引导

■ 新建民宅建筑方案设计引导

新建农房宜采用《西藏自治区农牧民住房设计通用图集（修订）》的建筑选型，推荐使用石混结构房屋，设计使用年限50年，耐火等级二级，屋面防水等级一级。考虑适老化功能需求，鼓励建设无障碍设施。尊重“塔垮”“洛热”等传统保温采暖方式，促进节能减排。考虑到村民发展庭院经济的需求以及当地生活习惯，住宅院落由住房、附属用房、院坝构成。院落入口门廊应当突出浓郁的民族特色，重点表现手法主要包括木制斗拱门、巴苏带门楣、彩色带褶皱门帘和深灰色门套等。整体院落布局简洁明快，可因地制宜布置各式各样的院落绿化。

■ 现有住宅改造提升指引

现有住宅改造提升主要针对房屋结构、建材更换、风貌统一等方面。

■ 新建公共建筑设计引导

公共建筑群的平面组合与布局体现藏式建筑围合的布局特色，在公共建筑单体设计中，应从门、窗、檐口等细部设计中体现民族特色，并与周边民居建筑和自然环境风貌相协调。在建筑立面的适当位置可采用墙体收分及檐口巴苏带等装饰设计，增添美观，体现地域特色。

■ 典型户型设计图



14、人居环境整治

■ 生活垃圾治理

通过宣传栏、宣传册等方式向村民宣传环保知识和垃圾分类的重要性，引导村民按照标准分类投放垃圾，各户参与成立村民清洁队，常态化开展清垃圾、清杂物、清院落、清杂石，实现村庄周边垃圾不乱堆乱放，街头巷尾干净畅通、房前屋后、院内屋内整齐清洁。建设垃圾兑换超市，服务周边村庄，提升资源再利用水平。

■ 厕所粪污治理

居民点公共厕所采用三格式化粪池，居民房屋使用干燥脱水式卫生旱厕及联户公共卫生旱厕，实现粪污无害化处理和资源化利用。建设人畜分离设施，处理畜禽养殖粪污，推进粪污资源化利用。

■ 生活污水治理

增强公众意识，解决农村生活污水乱排问题，引导农户规范污水排放，加大污水管网维护，实现农村污水集中处理全覆盖。

■ 村容村貌提升

推进村庄绿化，大量应用乡土树种，创建结构合理、层次丰富、功能完备、生态良好的村庄绿地系统。

开展环境整治活动，清理垃圾、规范乱堆乱放、整治残垣断壁、清除违搭违建，营造整洁有序的村庄环境。