



边坝县边坝镇热塔村“多规合一”实用性
村庄规划（2023-2035年）
（公众征求意见稿）



边坝县自然资源和林业草原局
2024年10月

1、区域位置

热塔村位于边坝镇西北部，与宗古村、拥村相邻，距离边坝镇约13千米，距离县城约16千米。国道G349经过，交通便利。而热塔村居民点以飞地形式坐落于拥村内，为热塔村村委驻地。距离边坝镇人民政府约14千米，距离边坝县县政府约15千米；国道G349从热塔村居民点北部穿过。



热塔村区位图

2、规划期限与范围

■ 规划范围

本次规划范围为边坝县边坝镇热塔村行政辖区范围。

规划区范围总面积为6.70平方千米。

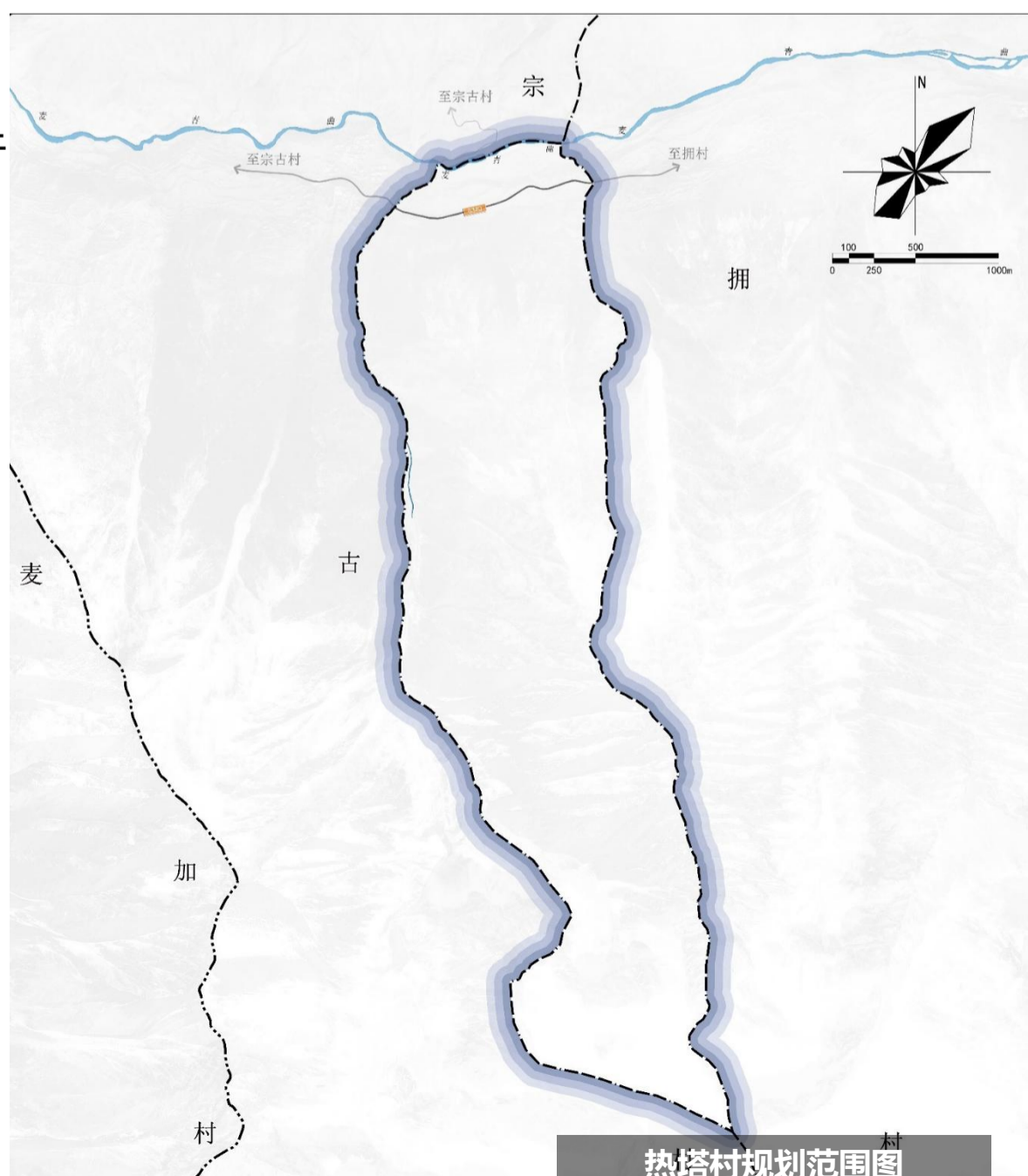
■ 规划期限

规划基期年为2022年；

规划期限2023-2035年；

近期至2025年；

远期至2035年。



热塔村规划范围图

3、村庄发展定位及目标

村庄类型：保留改善类村庄

■ 村庄定位

以热塔村优美的自然环境为基底，结合村庄交通区位等优势，以青稞规模化种植、高原生态畜牧养殖为村庄发展主导方向，发展成为边坝镇“兴农促旅型”生态引领村。

■ 规划目标

近期目标：农文旅融合发展的村庄；

远期目标：产业兴、村落美、生态优的幸福热塔村。

粮食安全 保护目标

到2035年，永久基本农田保护面积不低于23.41公顷，耕地保有量面积不低于23.59公顷。

生态环境 保护目标

到2035年，污水处理率达100%，生活垃圾无害化处理率达100%，饮用水水源水质达标率达100%。

建设用地 调控目标

到2035年，村庄建设用地总规模控制在3.89公顷以内，农村宅基地规模控制在3.11公顷以内。

节约集约 用地目标

到2035年，热塔村户籍人口规模达247人，户数达到42户，人均村庄建设用地控制在157m²/人，户均宅基地控制在723m²/户。

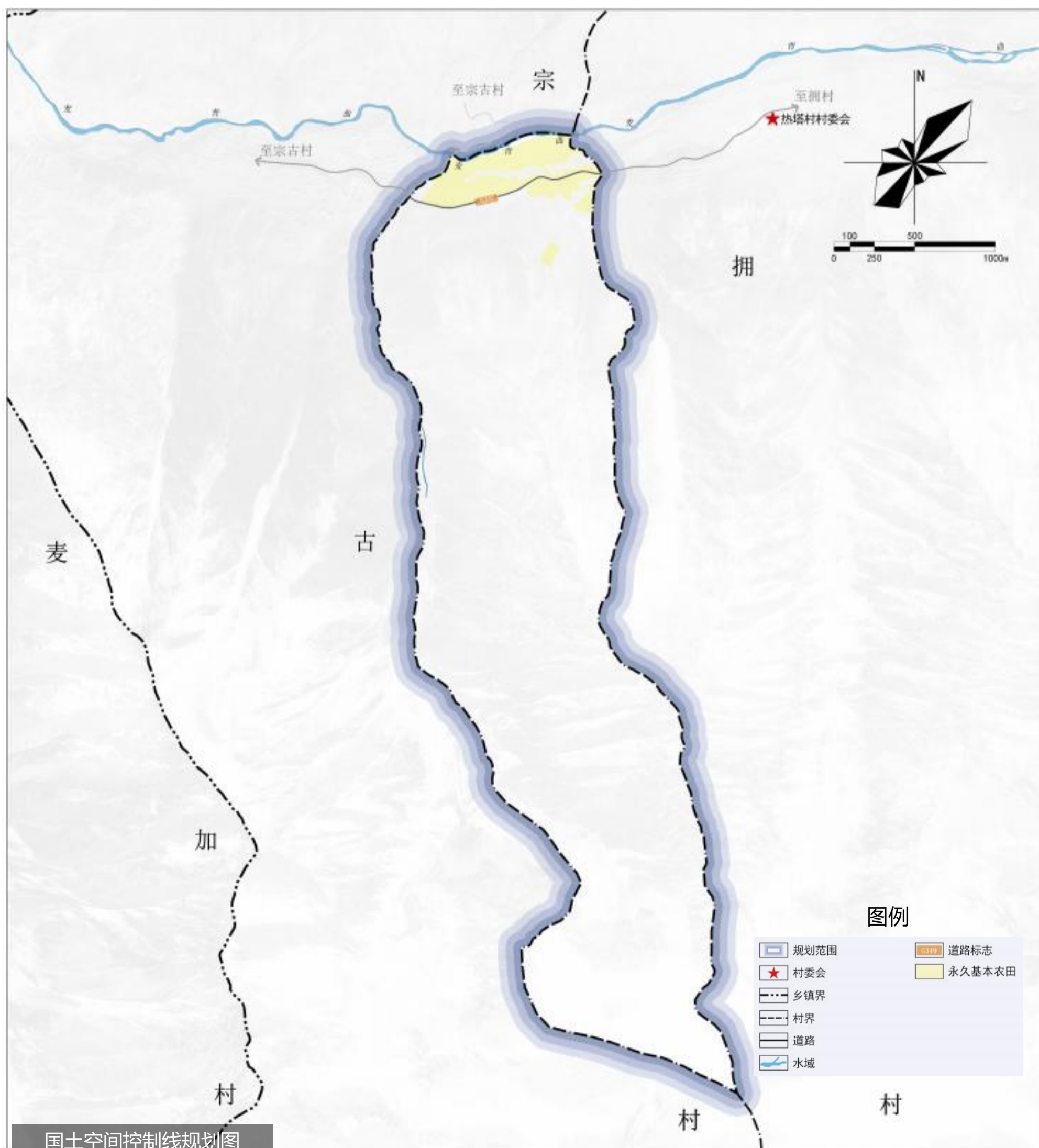
4、国土空间管控与布局

■底线约束

生态保护红线：衔接上位规划，村内暂不涉及生态保护红线。

永久基本农田保护红线：规划落实永久基本农田保护23.41公顷，主要位于村域北部，热塔村居民点周边。

村庄建设边界：按照“不突破上位规划确定的村庄建设边界规模”的原则，划定村庄建设边界3.89公顷。



5、产业发展规划

■产业发展定位

以牦牛集中养殖、藏药材为主导产业，提升产业规模价值；以藏家乐等牧旅产业为次要产业，延伸和拓展农业产业链，提升农产品附加值。

■产业发展指引

拓优提质：

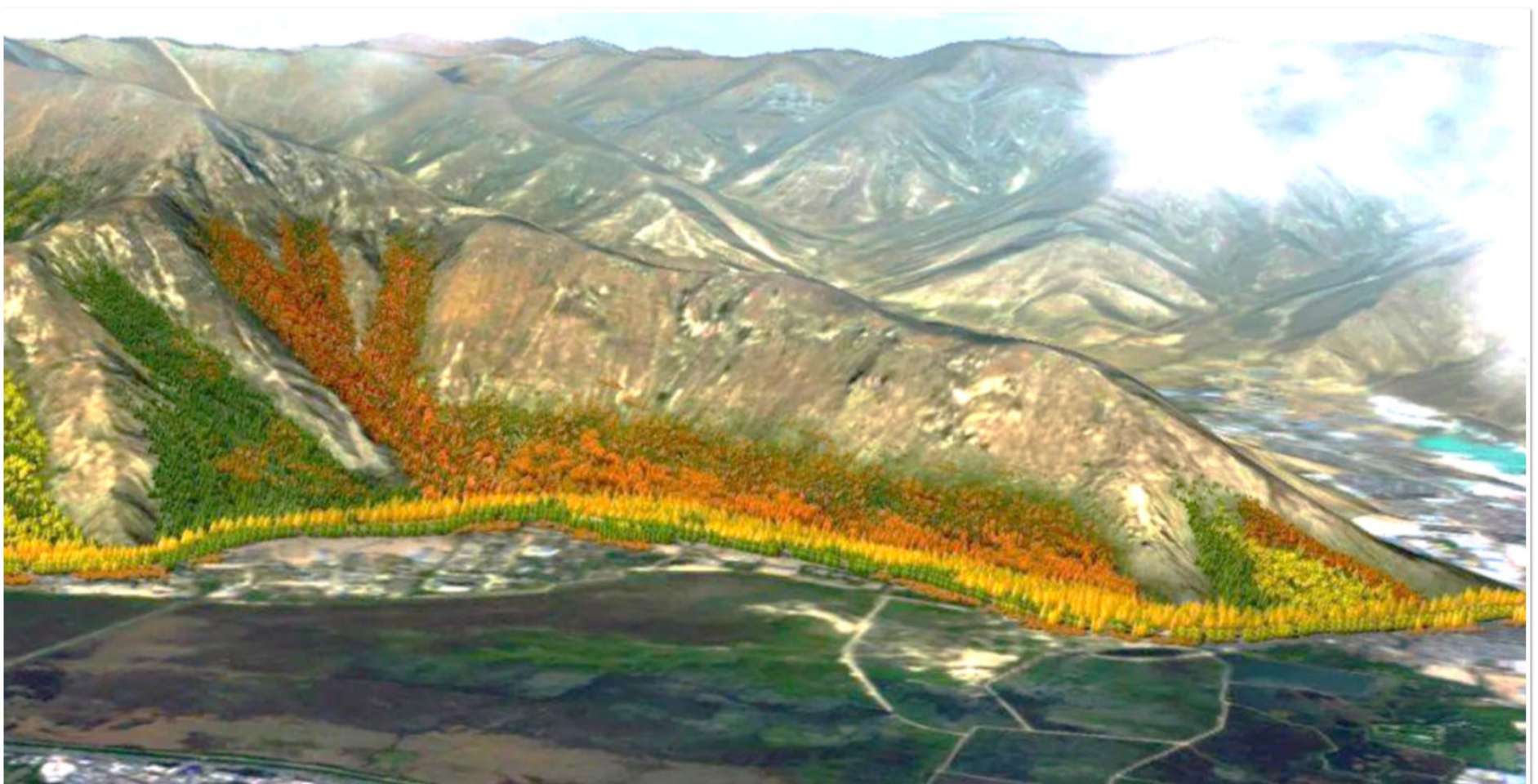
改善规模化、良种化、种植方式，开展种植技术、人才引进、院校合作，推动青稞种植及扩繁基地建设。

探索创新：

推动中药材立体种植、经济林木种植，发展生态立体经济。

销售宣传：

拓宽销售渠道，实现线上线下一体化销售和宣传，促使产业价值转换。



5、产业发展规划

■产业发展布局

规划形成“一轴三区多点”的产业规划结构

一轴——产业发展带动轴：

依托国道G349（茶马古道）的带动作用，促进与周边区域的产业融合、经济技术交流及资源共享，从而促进热塔村产业发展与革新。

三区：农业产业发展区、高山生态产业区、生态保育区



6、村庄规模

■人口规模

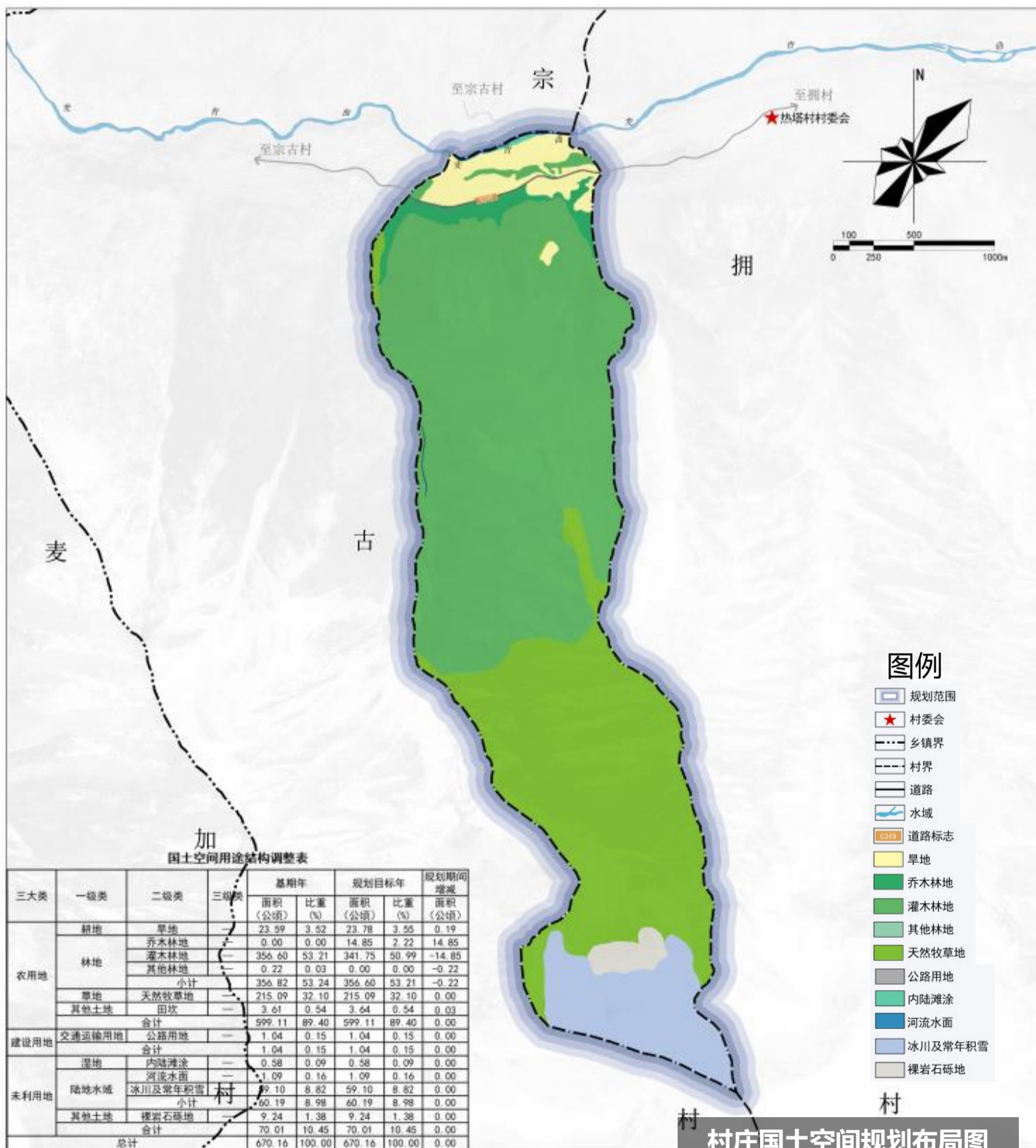
至2035年，户籍人口247人、42户；常住人口206人。村庄建设用地规模3.89公顷。

■土地利用规划

规划至2035年，农用地599.11公顷，占全域的89.40%。其中耕地增加0.19公顷，面积为23.78公顷；林地减少0.22公顷，面积为356.60公顷；草地保持不变，面积为215.09公顷。

规划至2035年，村庄用地达到3.89公顷，较现状新增0.48公顷。区域交通用地，面积为1.04公顷。

至2035年，未利用地规模不变，面积为70.01公顷，占全域的10.45%。其中内陆滩涂0.58公顷，河流水面1.09公顷，冰川及常年积雪59.10公顷，裸岩石砾地9.24公顷。

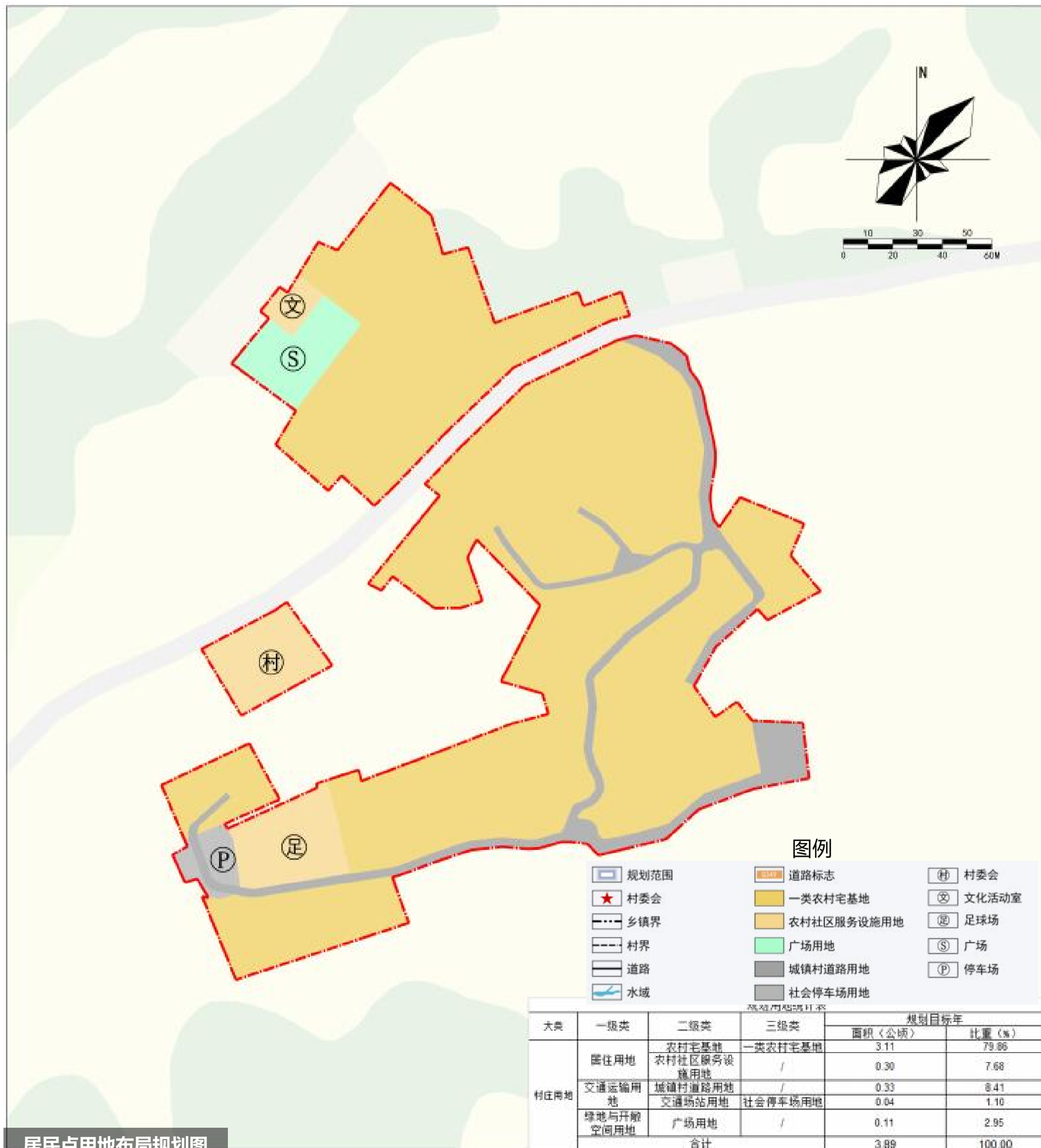


7、居民点建设规划

■居民点用地布局优化

规划人口42户共247人，新增分户10户。

至2035年，热塔村居民点规划面积为3.89公顷，其中一类农村宅基地3.11公顷，农村社区服务设施用地0.30公顷，广场用地0.11公顷，城镇村道路用地0.33公顷，社会停车场用地0.04公顷。



居民点用地布局规划图

8、公共管理与公共服务设施规划

行政管理设施：保留现状村委会、村便民中心，占地0.13公顷，设置服务大厅、群众工作室、卫生室、农村书屋、妇联之家、儿童之家和小广场等设施。

文化设施：保留村委会内合建的文化活动室。

体育设施：规划新建健身广场，占地0.11公顷；新建五人制足球场，占地0.14公顷，作为村民日常运动、健身、举办集体活动的场所。

医疗卫生设施：规划对现有卫生室进行改造提升，建筑面积为30平方米，为村民提供医疗、预防、残疾人康复等服务。

社会福利设施：在村委会新建老年活动室，建筑面积为20平方米。

商业服务：新建电商服务点，为村民及游客提供网络购物与销售服务的场所。



9、交通设施规划

1、对外交通规划

依托国道G349，构建热塔村东西交通廊道，路面宽度6米，路肩宽度1米，边沟宽度1米。

2、内部道路规划

作为中型人口规模村庄，热塔村内部道路系统由支路、巷路构成。

支路：联系居民点入口的道路，按照3.0—4.5米红线宽度进行控制。

巷路：居民点内部道路，以慢行交通通行为主，宽度为2.5米。

3、停车系统规划

规划新建1处停车场，占地0.04公顷。



10、基础设施规划

■ 供水工程规划

规划热塔村供水水源为河水，新建热塔村居民点东南侧饮用水池，水池总容量为200立方米，居民点供水管网采用管径DN100，沿居民点道路进行埋地敷设，管顶最小覆土深度置于冻土层下。

■ 排水工程规划

排水体制采用雨污分流制，在热塔村居民点北侧新建一处污水处理设施，处理能力为60立方米/天，污水管径为DN500，采用重力流顺坡沿道路埋地敷设，在污水管上方设置检查井，便于维修管理。

■ 电力工程规划

至2035年，村庄用电负荷总计为86.45KW，规划提升扩容热塔村现状变压器容量至160kVa。村内10KV电力线主要沿道路架空敷设，至各居民点后通过变压器转换为低压（220V）后，供给入户。

■ 通信工程规划

保留现状2座通信基站。电信线路应避开洪水淹没、河岸塌陷、滑坡的地区，且与电力线走向分侧设置。居民点通信线路主要沿道路和弱电同管道进行埋地敷设。

■ 环卫设施规划

规划按照“户分类、村收集、镇转运、县处理”的垃圾收运处置体系。规划在居民点北侧新增1处垃圾收集点。规划按照直线间距不大于70米的标准，在居民点设置8个分类收集垃圾桶。

在热塔村居民点的健身广场新建一座公共厕所，建筑面积为30平方米。

11、生态修复与国土综合整治

■ 水域生态保护

以麦青曲水域管控为重点，规划水域生态保护重要区域1.45公顷。区域内严格实施“河湖长制度”，落实河湖蓝线管控，加强对水域周边人为活动监管以及河湖断面水质监测，同时根据洪水警戒线，完善村庄附近的防洪护堤工程建设。

■ 水土流失综合治理

规划水土流失综合治理重要区域18.16公顷，该区域水土流失敏感性较高，易受水侵蚀，集中分布在麦青曲流域。

■ 冰川保护

加强村域南部冰川资源保护，减少人为活动干扰，稳定生态环境。对重要冰川、雪山等设置监测点和警示牌等。

■ 高标准农田建设

规划高标准农田建设重要区域27.42公顷，进一步落实永久基本农田保护，推动乡村种植业发展。

12、防灾减灾规划

■ 防震抗灾

热塔村抗震设防烈度为Ⅷ度。将镇人民政府作为主要的应急指挥中心，将村委会作为次要的应急指挥中心，对村庄抗震防灾进行统一指挥。将国道G349作为主要的应急疏散通道，将村庄内部主要道路作为次要的应急疏散通道，结合村委会广场和居民点广场建立应急避难场所，在文化活动室设置应急物资储备点。

■ 洪涝灾害防御

结合村委会设置一个消防室，在居民点设置室外消火栓，消火栓的间距不大于120米。

■ 消防防范

热塔村防洪标准按10年一遇防洪标准控制。加强森林草原防火巡查，建立森林草原防火通道。

■ 地质灾害防治

在规划实施建设之前，应对建设区进行工程地质勘察和相关灾害评估，不良的地质区域（地基承载力低，地层不稳定）严禁修建各类建筑。对热塔村泥石流采取排导工程措施。加强地质灾害宣传培训，落实群测群防工作，全面做好滑坡、崩塌和泥石流地质灾害的监测和防治工作，减少灾害发生造成的危害。

■ 气象灾害防御

加强气象灾害预测、预报和预防工作，对村民进行气象灾害相关知识培训。针对暴雨、暴雪等灾害性天气，应在公共场所设立社会公众预警标识，确保及时预报。

■ 疫情防控

村卫生室作为人防防疫的监测预警设施，村委会作为本村人防防疫的数据采集、宣传中心、防疫物资存放点，利用村广播室宣传人防防疫信息，增强村民防控意识。

13、建筑设计与风貌引导

■ 新建民宅建筑方案设计引导

新建农房宜采用《西藏自治区农牧民住房设计通用图集（修订）》的建筑选型，推荐使用石混结构房屋，设计使用年限50年，耐火等级二级，屋面防水等级一级。考虑适老化功能需求，鼓励建设无障碍设施。尊重“塔垮”“洛热”等传统保温采暖方式，促进节能减排。考虑到村民发展庭院经济的需求以及当地生活习惯，住宅院落由住房、附属用房、院坝构成。院落入口门廊应当突出浓郁的民族特色，重点表现手法主要包括木制斗拱门、巴苏带门楣、彩色带褶皱门帘和深灰色门套等。整体院落布局简洁明快，可因地制宜布置各式各样的院落绿化。

■ 现有住宅改造提升指引

现有住宅改造提升主要针对房屋结构、建材更换、风貌统一等方面。

■ 新建公共建筑设计引导

公共建筑群的平面组合与布局体现藏式建筑围合的布局特色，在公共建筑单体设计中，应从门、窗、檐口等细部设计中体现民族特色，并与周边民居建筑和自然环境风貌相协调。在建筑立面的适当位置可采用墙体收分及檐口巴苏带等装饰设计，增添美观，体现地域特色。

■ 典型户型设计图



14、人居环境整治

■ 生活垃圾治理

通过宣传栏、宣传册等方式向村民宣传环保知识和垃圾分类的重要性，引导村民按照标准分类投放垃圾，各户参与成立村民清洁队，常态化开展清垃圾、清杂物、清院落、清杂石，实现村庄周边垃圾不乱堆乱放，街头巷尾干净畅通、房前屋后、院内屋内整齐清洁。建设垃圾兑换超市，服务周边村庄，提升资源再利用水平。

■ 厕所粪污治理

居民点公共厕所采用三格式化粪池，居民房屋使用干燥脱水式卫生旱厕及联户公共卫生旱厕，实现粪污无害化处理和资源化利用。建设人畜分离设施，处理畜禽养殖粪污，推进粪污资源化利用。

■ 生活污水治理

增强公众意识，解决农村生活污水乱排问题，引导农户规范污水排放，加大污水管网维护，实现农村污水集中处理全覆盖。

■ 村容村貌提升

推进村庄绿化，大量应用乡土树种，创建结构合理、层次丰富、功能完备、生态良好的村庄绿地系统。

开展环境整治活动，清理垃圾、规范乱堆乱放、整治残垣断壁、清除违搭违建，营造整洁有序的村庄环境。