



**边坝县金岭乡卓格村“多规合一”实用性  
村庄规划（2023-2035年）  
（公众征求意见稿）**

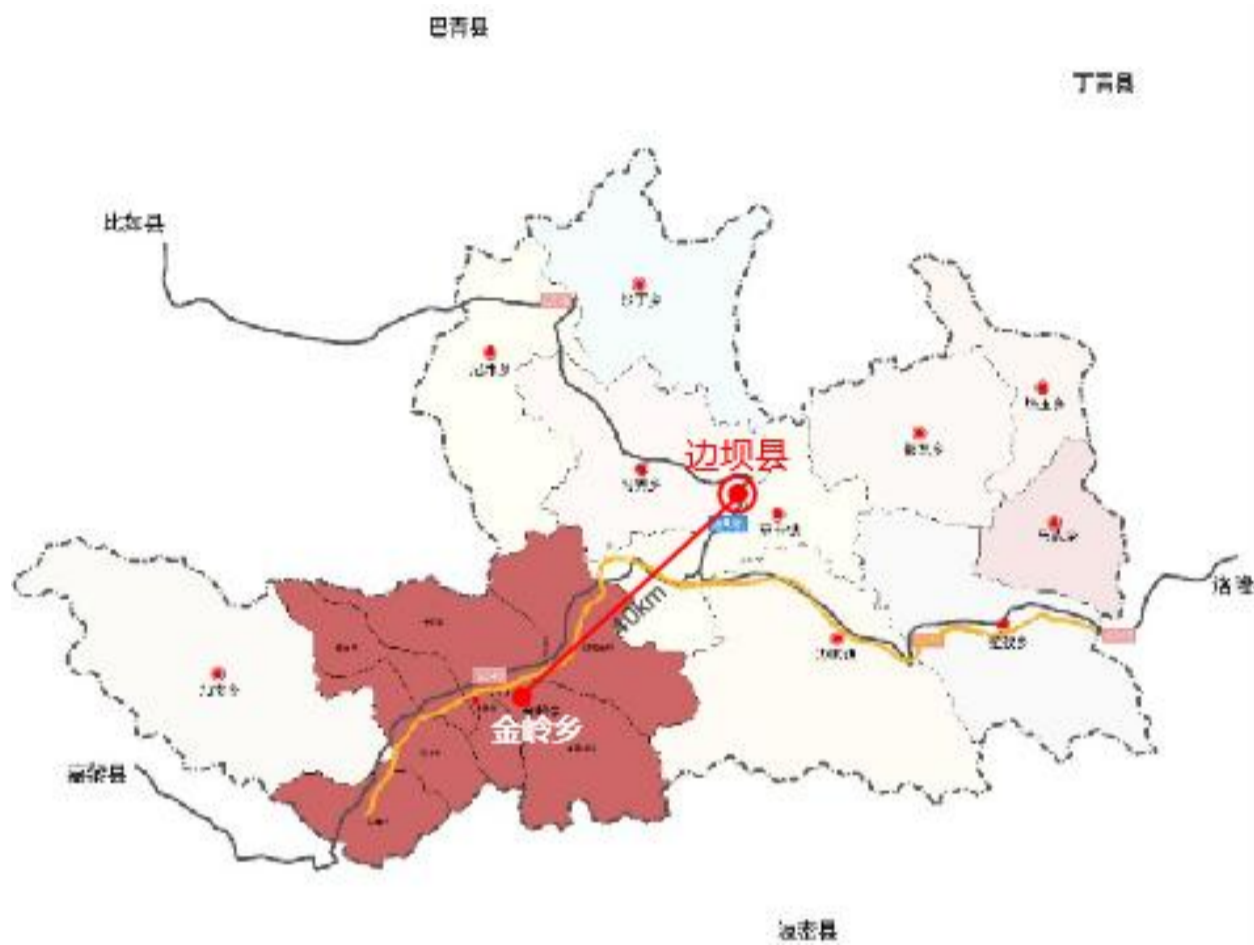


**边坝县自然资源和林业草原局  
2024年10月**



# 1、区域位置

卓格村位于金岭乡中部，与通东村、玉贡股村相邻，距离金岭乡场镇约7公里，距边坝县城约85公里，夏贡拉山隧道通车后交通将更加便利。



卓格村区位图

# 2、规划期限与范围

## ■ 规划范围

本次规划范围为边坝县金岭乡卓格村行政辖区范围。

规划区范围总面积为84.27平方千米。

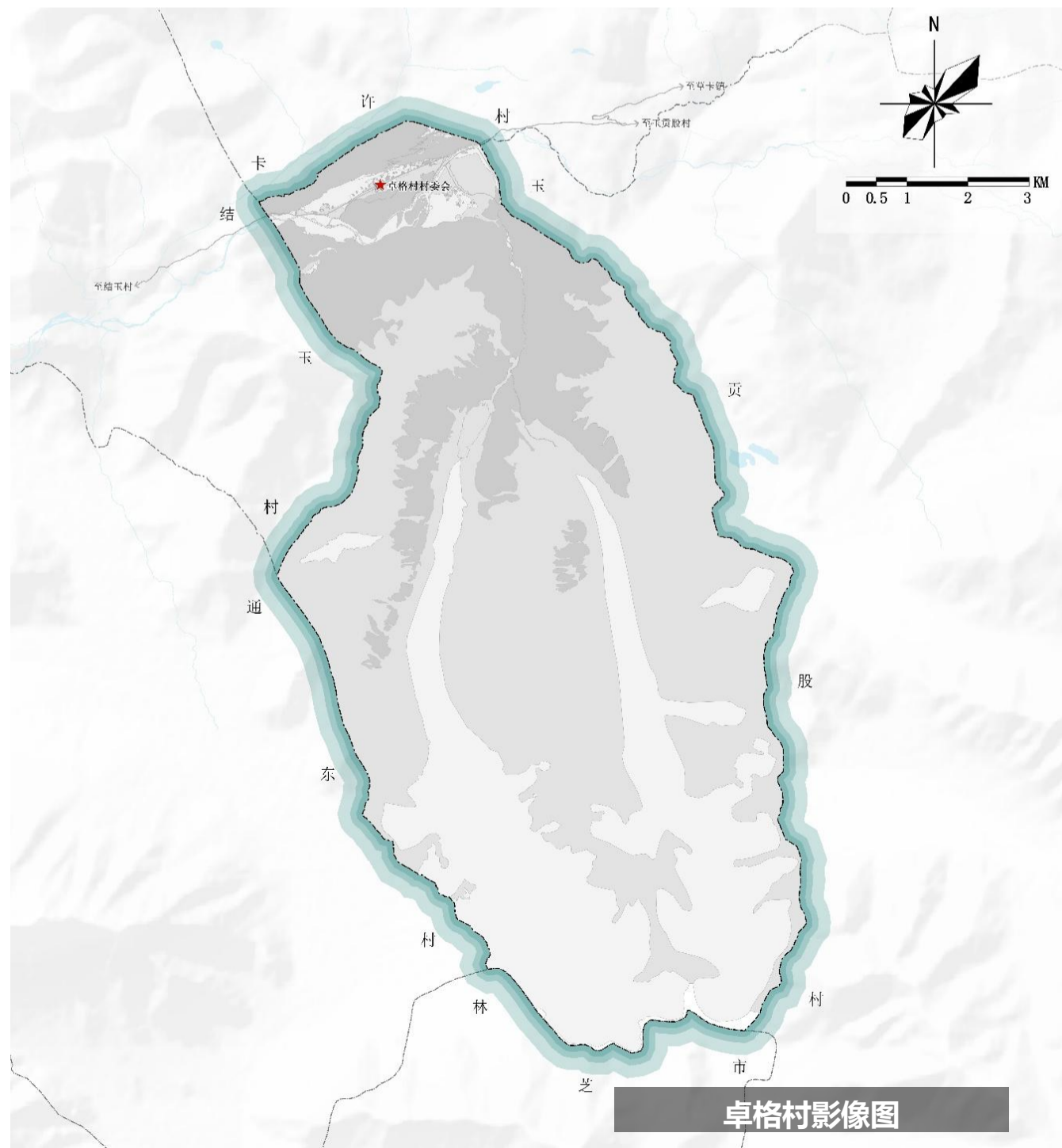
## ■ 规划期限

规划基期年为2022年；

规划期限2023-2035年；

近期至2025年；

远期至2035年。



卓格村影像图



### 3、村庄发展定位及目标

#### 村庄类型：保留改善类村庄

##### ■ 村庄定位

以卓格村优美的自然环境为基底，结合村庄交通区位等优势，以高原休闲康养旅游、非遗手工艺品展销为村庄发展主导方向，发展成为边坝县“半农半牧型”高原康养传承村。

##### ■ 规划目标

近期目标：农文旅融合发展的村庄；

远期目标：产业复合、村景相融、文明富裕的高原康养、传承引领村。

##### 粮食安全 保护目标

到2035年，永久基本农田保护面积不低于57.86公顷，耕地保有量面积不低于67.14公顷。

##### 生态环境 保护目标

到2035年，严格保护6787.73公顷生态保护红线，污水处理率达100%，生活垃圾无害化处理率达100%，饮用水水源水质达标率达100%。

##### 建设用地 调控目标

到2035年，村庄建设用地总规模控制在6.90公顷以内，农村宅基地规模控制在3.92公顷以内。

##### 节约集约 用地目标

到2035年，卓格村户籍人口规模达401人，户数达到78户，人均村庄建设用地控制在172m<sup>2</sup>/人，户均宅基地控制在503m<sup>2</sup>/户。





## 5、产业发展规划

### ■产业发展定位

以青稞种植、牦牛养殖为基础产业，提升产业规模价值；以茶马古道文化旅游、康养休闲等牧旅产业为主导产业，延伸产业链，优化产业结构。

### ■产业发展指引

#### 农业固本：

通过农牧业规模化、标准化、科学化发展，实现农业产业结构转型升级。

#### 文化铸魂：

积极融入边坝县整体文化产业的发展，边坝县非遗手工特色资源整体打造，突出卓格村宗堡遗址（土司遗址）、茶马古道等文化民俗特色资源，打造卓格村手工艺品展销基地。

#### 旅游兴业：

积极融入金岭炯拉措国际旅游风情小镇建设，政府引领，村企共建，培养人才，提升服务质量，注重“炯拉措”旅游IP打造和卓格村独特的“高原休闲康养、非遗传承”品牌推广，促使旅游带动村庄产业发展。



## 5、产业发展规划

### ■产业发展布局

#### 规划形成“一廊三区多基地”的产业总体布局

##### 一廊——茶马古道文化走廊：

茶马古道（G349）北侧自东向西横穿卓格村，规划依托茶马古道（G349）的文化、经济带动作用，结合卓格村地理环境及区位优势，形成茶马古道文化走廊，以走廊带动村庄产业发展。

##### 两区：农文旅融合发展区、生态牧业保育区

**多基地：**依托产业集群与产业功能，规划形成高原传统作物种植、非遗手工艺品传承、高原休闲康养等基地。





## 6、村庄规模

### ■人口规模

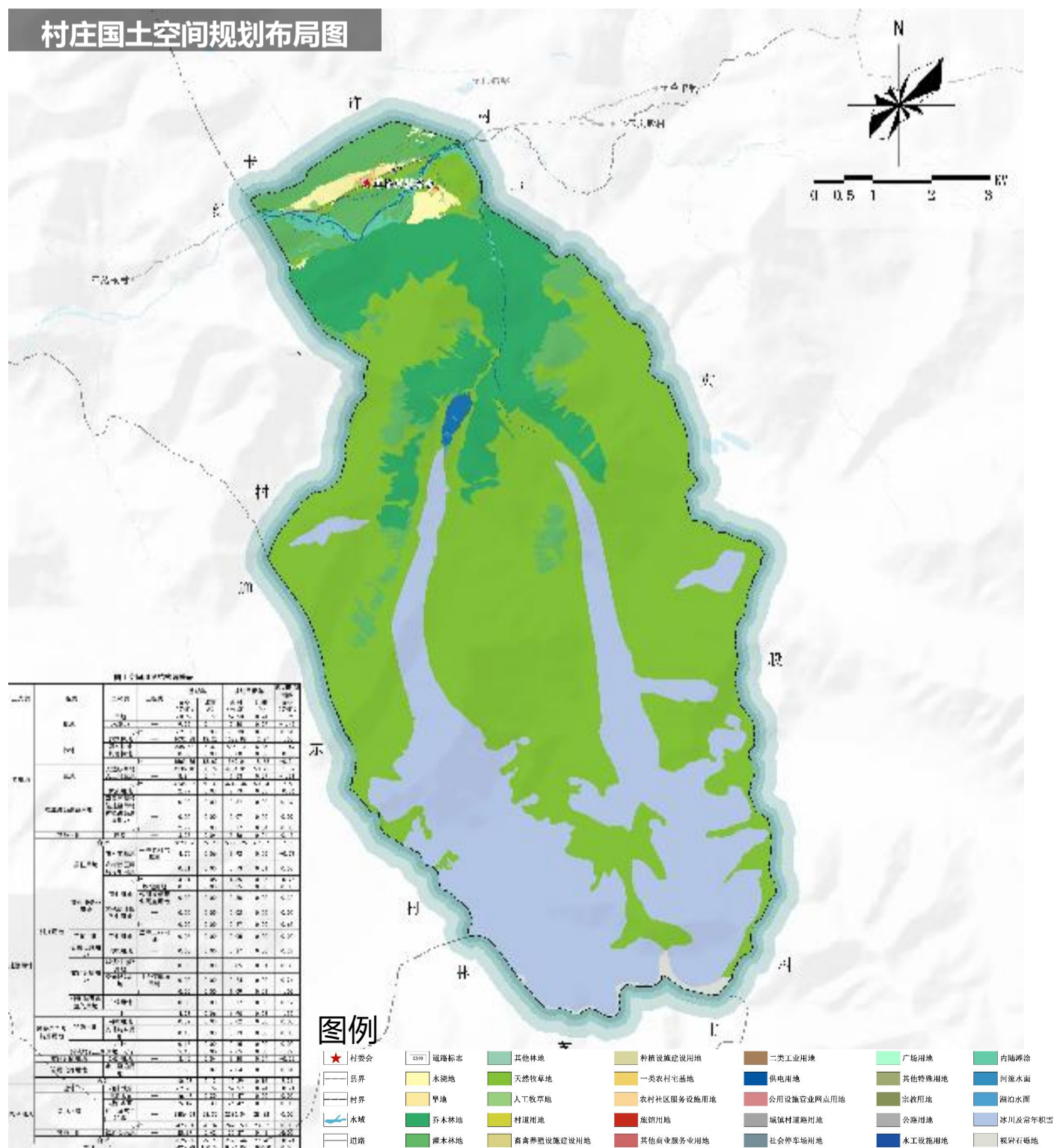
至2035年，户籍人口401人、78户；常住人口371人。村庄建设用地规模6.90公顷。

### ■土地利用规划

规划至2035年，农用地5888.26公顷。其中耕地增加0.51公顷，面积为70.38公顷；林地减少0.34公顷，面积为1569.01公顷；草地减少2.68公顷，面积为4242.34公顷；农业设施建设用地增加0.38公顷，面积为3.17公顷；田坎增加0.13公顷，面积为3.36公顷。

规划至2035年，建设用地增加2.21公顷，面积为12.29公顷。村庄用地达到6.90公顷，较现状新增1.92公顷。因卓格居民点建设，公路用地减少0.22公顷，面积为3.20公顷。特殊用地规模不变，面积为0.15公顷。水工设施用地增加0.51公顷，面积为2.04公顷。

至2035年，未利用地减少0.21公顷，面积为2526.44公顷。因霞曲防洪堤修建，内陆滩涂减少0.21公顷，面积为62.57公顷；河流水面16.47公顷，湖泊水面25.49公顷，冰川及常年积雪2386.54公顷，裸岩石砾地35.37公顷。





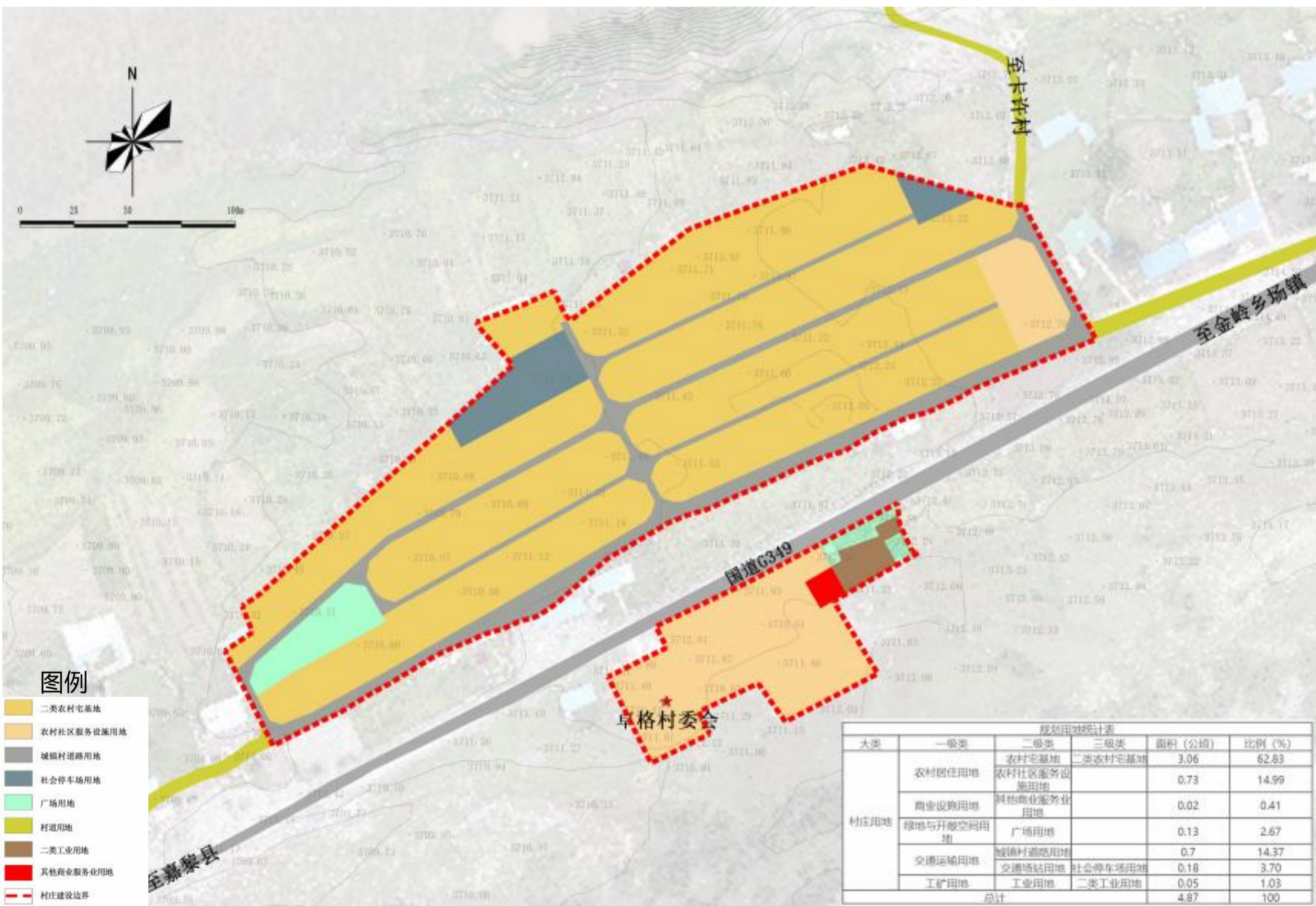
## 7、居民点建设规划

### ■居民点用地布局优化

规划人口64户共313人，新增分户10户。

至2035年，卓格村居民点规划面积为4.87公顷，其中一类农村宅基地3.06公顷，农村社区服务设施用地0.73公顷，广场用地0.13公顷，城镇村道路用地0.70公顷，社会停车场用地0.18公顷，二类工业用地0.05公顷。

在卓格居民点东侧，结合文化活动室建设非遗手工艺品展销基地，占地0.13公顷。





## 8、公共管理与公共服务设施规划

**行政管理设施：**保留现状村委会、村便民中心，占地0.14公顷，设置服务大厅、群众工作室、卫生室、农村书屋、妇联之家、儿童之家和小广场等设施。

**文化设施：**新建卓格居民点文化活动室，兼顾非遗手工艺品展销功能，占地0.14公顷，文化活动室建筑面积为500平方米。新建吉塘居民点文化活动室，建筑面积为200平方米。保留农村书屋，建筑面积10平方米。

**体育设施：**在村委会旁新建篮球场和足球场，占地0.45公顷。新建卓格居民点健身广场，面积为0.13公顷。新建吉塘居民点健身广场，占地0.05公顷。

**医疗卫生设施：**规划对现有卫生室进行改造提升，建筑面积为30平方米，为村民提供医疗、预防、残疾人康复等服务。

**社会福利设施：**在村委会新建老年活动室，建筑面积为20平方米。

**商业服务：**在卓格居民点东侧，结合文化活动室建设非遗手工艺品展销基地，占地0.13公顷。





## 9、交通设施规划

### 1、对外交通规划

国道349自西向东横穿卓格村，为村庄主要对外交通道路，路面宽度6米，路肩宽度0.5米，边沟宽度1米。

### 2、内部道路规划

作为中型人口规模村庄，卓格村乡村道路系统由干路、支路、巷路构成。

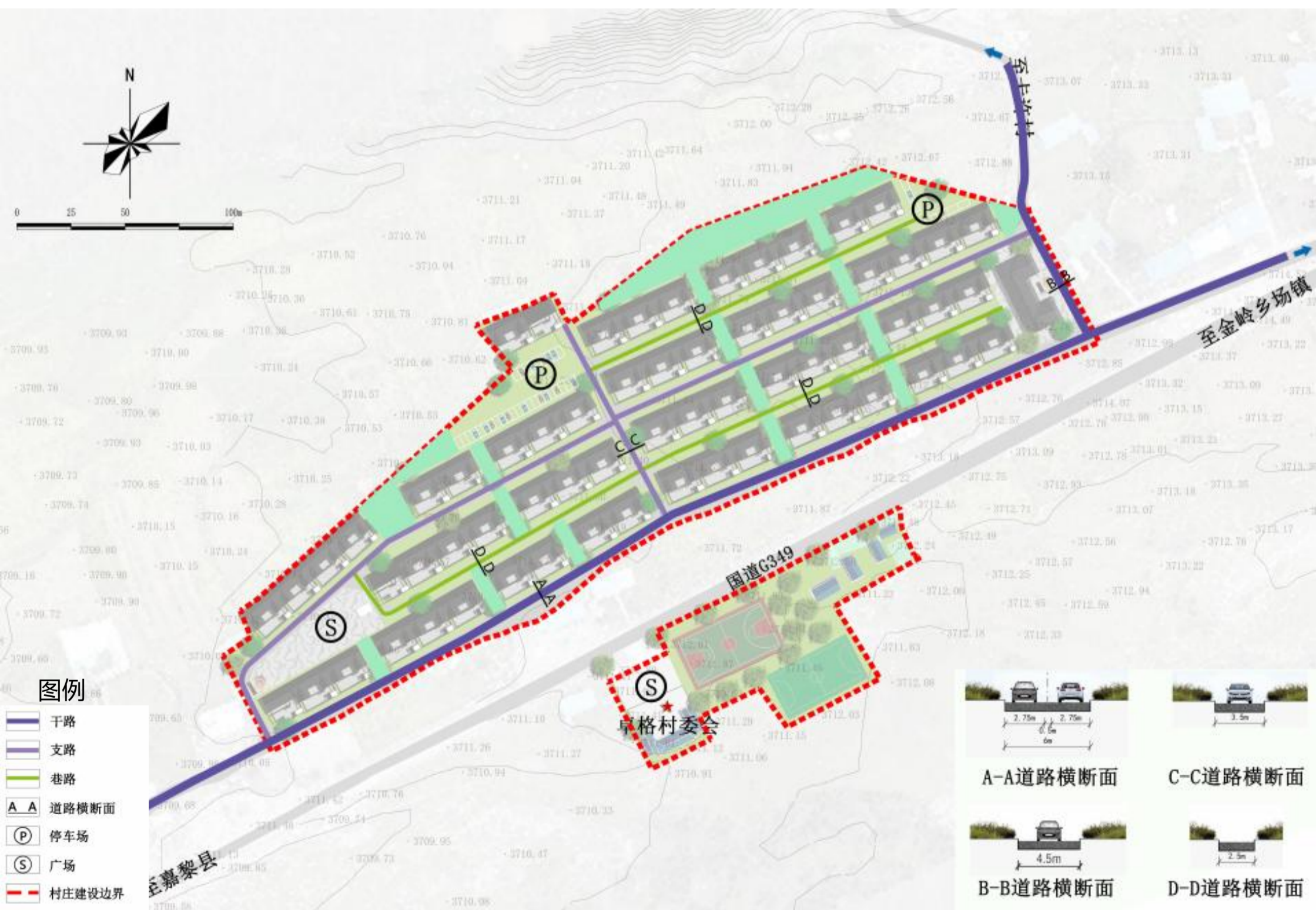
干路：联系对外道路与居民点，按照5.5米红线宽度进行控制。

支路：联系居民点入口的道路，按照3.5—6米红线宽度进行控制。

巷路：居民点内部道路，以慢行交通通行为主，宽度为2.5米。

### 3、停车系统规划

规划新建1处停车场，占地0.04公顷。





## 10、基础设施规划

### ■ 供水工程规划

规划卓格村供水水源为山泉水，改建卓格居民点东北侧现状饮用水池，规划水池总容量为50立方米，居民点供水管网采用主管管径DN100、支管管径DN40-50，沿居民点道路进行埋地敷设，管顶最小覆土深度置于冻土层下。

### ■ 排水工程规划

排水体制采用雨污分流制，规划在卓格村居民点和吉塘居民点新建两处污水处理设施，设计污水处理设施处理能力分别为30和10立方米/天，污水管径为DN500，采用重力流顺坡沿道路埋地敷设，在污水管上方设置检查井，便于维修管理。

### ■ 电力工程规划

至2035年，村庄用电负荷总计为140.35KW，规划保留现状3台变压器，设计变压器总容量为250kva。卓格居民点变压器容量为200kva，吉塘居民点变压器容量为50kva。村内10KV电力线主要沿道路架空敷设，至各居民点后通过变压器转换为低压（220V）后，供给入户。

### ■ 通信工程规划

规划在卓格居民点新建1座5G信号基站。电信线路应避免洪水淹没、河岸塌陷、滑坡的地区，且与电力线走向分侧设置。居民点通信线路主要沿道路和弱电同管道进行埋地敷设。

### ■ 环卫设施规划

规划按照“户分类、村收集、乡转运、县处理”的垃圾收运处置体系。规划在卓格、吉塘居民点各新增1处垃圾收集点。规划按照直线间距不大于70米的标准，在居民点设置28个分类收集垃圾桶。

保留现状一处旅游厕所，在卓格居民点和吉塘居民点各新建一座公共厕所，建筑面积均为30平方米。



## 11、生态修复与国土综合整治

### ■ 水域生态保护

以麦青曲水域管控为重点，规划水域生态保护重要区域102.11公顷。区域内严格实施“河湖长制”，落实河湖蓝线管控，加强对水域周边人为活动监管以及河湖断面水质监测，同时根据洪水警戒线，完善村庄附近的防洪护堤工程建设。

### ■ 森林抚育

规划森林抚育重要区域82.20公顷，主要涉及西藏边坝炯拉措国家湿地公园，通过实施昌都市边坝县金岭乡炯拉措湿地公园（生态修复与治理）项目，对湿地公园内退化沙棘林进行科学恢复。

### ■ 草地修复改良

依据区域内水土流失敏感性结合乡村畜牧产业发展需求，规划草地修复改良重要区域535.38公顷。

### ■ 冰川保护

加强村域南部冰川资源保护，减少人为活动干扰，稳定生态环境。对重要冰川、雪山等设置监测点和警示牌等。

### ■ 高标准农田建设

规划高标准农田建设重要区域60.45公顷，至2035年，落实永久基本农田保护57.86公顷，推动乡村种植业发展。

### ■ 农村宅基地整治

依据乡村居民点布局规划和产业发展规划，结合村庄实地调研和村民意愿，整理零散农村宅基地3.93公顷，至2035年预计可复垦补充耕地2.83公顷、新增林地0.25公顷、新增草地0.39公顷。



## 12、防灾减灾规划

### ■ 防震抗灾

卓格村抗震设防烈度为Ⅷ度。将镇人民政府作为主要的应急指挥中心，将村委会作为次要的应急指挥中心，对村庄抗震防灾进行统一指挥。将国道G349作为主要的应急疏散通道，将村庄内部主要道路作为次要的应急疏散通道，结合村委会广场和居民点广场建立应急避难场所，在文化活动室设置应急物资储备点。

### ■ 洪涝灾害防御

结合村委会设置一个消防室，在居民点设置室外消火栓，消火栓的间距不大于120米。

### ■ 消防防范

卓格村防洪标准按10年一遇防洪标准控制。加强森林草原防火巡查，建立森林草原防火通道。

### ■ 地质灾害防治

在规划实施建设之前，应对建设区进行工程地质勘察和相关灾害评估，不良的地质区域（地基承载力低，地层不稳定）严禁修建各类建筑。加强地质灾害宣传培训，落实群测群防工作，全面做好滑坡、崩塌和泥石流地质灾害的监测和防治工作，减少灾害发生造成的危害。

### ■ 气象灾害防御

加强气象灾害预测、预报和预防工作，对村民进行气象灾害相关知识培训。针对暴雨、暴雪等灾害性天气，应在公共场所设立社会公众预警标识，确保及时预报。

### ■ 疫情防控

村卫生室作为人防防疫的监测预警设施，村委会作为本村人防防疫的数据采集、宣传中心、防疫物资存放点，利用村广播室宣传人防防疫信息，增强村民防控意识。



## 13、建筑设计与风貌引导

### ■ 新建民宅建筑方案设计引导

新建农房宜采用《西藏自治区农牧民住房设计通用图集（修订）》的建筑选型，推荐使用石混结构房屋，设计使用年限50年，耐火等级二级，屋面防水等级一级。考虑适老化功能需求，鼓励建设无障碍设施。尊重“塔垮”“洛热”等传统保温采暖方式，促进节能减排。考虑到村民发展庭院经济的需求以及当地生活习惯，住宅院落由住房、附属用房、院坝构成。院落入口门廊应当突出浓郁的民族特色，重点表现手法主要包括木制斗拱门、巴苏带门楣、彩色带褶皱门帘和深灰色门套等。整体院落布局简洁明快，可因地制宜布置各式各样的院落绿化。

### ■ 现有住宅改造提升指引

现有住宅改造提升主要针对房屋结构、建材更换、风貌统一等方面。

### ■ 新建公共建筑设计引导

公共建筑群的平面组合与布局体现藏式建筑围合的布局特色，在公共建筑单体设计中，应从门、窗、檐口等细部设计中体现民族特色，并与周边民居建筑和自然环境风貌相协调。在建筑立面的适当位置可采用墙体收分及檐口巴苏带等装饰设计，增添美观，体现地域特色。

### ■ 典型户型设计图





## 14、人居环境整治

### ■ 生活垃圾治理

通过宣传栏、宣传册等方式向村民宣传环保知识和垃圾分类的重要性，引导村民按照标准分类投放垃圾，各户参与成立村民清洁队，常态化开展清垃圾、清杂物、清院落、清杂石，实现村庄周边垃圾不乱堆乱放，街头巷尾干净畅通、房前屋后、院内屋内整齐清洁。建设垃圾兑换超市，服务周边村庄，提升资源再利用水平。

### ■ 厕所粪污治理

居民点公共厕所采用三格式化粪池，居民房屋使用干燥脱水式卫生旱厕及联户公共卫生旱厕，实现粪污无害化处理和资源化利用。建设人畜分离设施，处理畜禽养殖粪污，推进粪污资源化利用。

### ■ 生活污水治理

增强公众意识，解决农村生活污水乱排问题，引导农户规范污水排放，加大污水管网维护，实现农村污水集中处理全覆盖。

### ■ 村容村貌提升

推进村庄绿化，大量应用乡土树种，创建结构合理、层次丰富、功能完备、生态良好的村庄绿地系统。

开展环境整治活动，清理垃圾、规范乱堆乱放、整治残垣断壁、清除违搭违建，营造整洁有序的村庄环境。